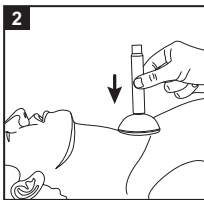
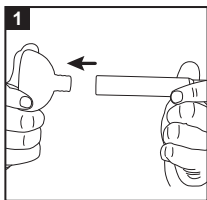


# LARYVOX® SOS MASK

## GEBRAUCHSANWEISUNG

## INSTRUCTIONS FOR USE

### BILDER / PICTURES



### PIKTOGRAMM-LEGENDE / PICTROGRAM LEGEND



Bestellnummer /  
Catalogue number



Gebrauchsanweisung beachten /  
Consult instructions for use



CE-Kennzeichnung /  
CE marking



Einpatientenprodukt /  
Single patient use



Hersteller /  
Manufacturer

### BESTELLHINWEIS / ORDER INFO

LARYVOX® SOS MASK

REF

75010



(01)04051948081053

FAHL



**Andreas Fahl**  
**Medizintechnik-Vertrieb GmbH**  
August-Horch-Str. 4a  
51149 Köln - Germany  
Phone +49 (0) 22 03 / 29 80-0  
Fax +49 (0) 22 03 / 29 80-100  
email [vertrieb@fahl.de](mailto:vertrieb@fahl.de)  
[www.fahl.de](http://www.fahl.de)

## I. VORWORT

Diese Anleitung gilt für die **LARYVOX® SOS mask**. Die Gebrauchsanweisung dient der Information von Arzt, Pflegepersonal und Patient/Anwender zur Sicherung einer fachgerechten Handhabung. **Bitte lesen Sie die Gebrauchshinweise vor erstmaliger Anwendung des Produkts sorgfältig durch!**

## II. BESTIMMUNGSGEMÄSSER GEBRAUCH

Der Beatmungstrichter **LARYVOX® SOS mask** ermöglicht bei Bedarf oder in Notfallsituationen eine Mund-zu-Tracheostoma-Beatmung.

## III. WARNUNG

**LARYVOX® SOS mask** ist ein Einpatientenprodukt und damit ausschließlich für die Anwendung bei einem einzelnen Patienten - auch zum Mehrfachgebrauch - bestimmt.

Es empfiehlt sich, den Beatmungstrichter **LARYVOX® SOS mask** immer bei sich zu tragen, um ihn in Notfallsituationen auch griffbereit zu haben.

## IV. PRODUKTBESCHREIBUNG

Der Beatmungstrichter besteht aus einer weichen Silikon-Halsmaske und einem Adapterrohr aus Kunststoff, das auf die Halsmaske aufgesteckt wird. Im Lieferumfang enthalten sind auch ein Notfallausweis sowie ein Notfallaufkleber für Halsatmer.

## V. ANLEITUNG

**Durchführung der Beatmung (Hinweise für den Atemspender):**

1. Stecken Sie das Adapterrohr aus Kunststoff auf die Halsmaske ❶.
2. Legen Sie den Beatmungstrichter **LARYVOX® SOS mask** direkt auf die Halsöffnung bzw. auf die darin befindliche Trachealkanüle auf.
3. Halten Sie den Beatmungstrichter am Kunststoffrohr fest und drücken Sie die Maske auf das Tracheostoma und zwar so fest, dass eine vollständige Abdichtung zwischen Haut und Silikon-Halsmaske erreicht wird ❷.
4. Blasen Sie Luft in das Kunststoffrohr; bei erfolgreicher Atemspende hebt sich der Brustkorb ❸.
5. Kunststoffrohr zur Ausatmung freigeben. Der Ausatemstrom kann nun entweichen, der Brustkorb senkt sich ❹.
6. Weiterbeatmen (12 x pro Minute).
7. Für die Benachrichtigung eines Arztes sorgen.

## VI. REINIGUNG

**LARYVOX® SOS mask** ist nach jedem Gebrauch gründlich mit klarem Wasser zu reinigen. Nicht in Spülmaschine legen oder auskochen!

## VII. NUTZUNGSDAUER

Verwenden Sie **LARYVOX® SOS mask** nicht, wenn sie Beschädigungen aufweist.

## VIII. RECHTLICHE HINWEISE

Der Hersteller Andreas Fahl Medizintechnik-Vertrieb GmbH übernimmt keine Haftung für Schäden (insbesondere nicht für Funktionsausfälle, Verletzungen, Infektionen und/oder anderen Komplikationen oder andere unerwünschte Vorfälle), die durch eigenmächtige Produktänderungen, nicht vom Hersteller durchgeführte Reparaturen oder durch unsachgemäße Handhabung, Pflege (Reinigung/Desinfektion) und/oder Aufbewahrung der Produkte entgegen den Bestimmungen dieser Gebrauchsanweisung verursacht sind.

Dies gilt sowohl –soweit gesetzlich zulässig– für hierdurch verursachte Schäden an den Produkten selbst als auch für sämtliche hierdurch verursachten Folgeschäden.

Produktänderungen seitens des Herstellers bleiben jederzeit vorbehalten.

**LARYVOX®** ist eine in Deutschland und den europäischen Mitgliedsstaaten eingetragene Marke der Andreas Fahl Medizintechnik-Vertrieb GmbH, Köln.

**I. FOREWORD**

The instructions for use are valid for the **LARYVOX® SOS mask**. They serve to inform the physician, nursing staff and patient/user in order to ensure technically correct handling. **Please read the instructions for use carefully before using the product for the first time!**

**II. INTENDED USE**

The ventilation funnel **LARYVOX® SOS mask** enables safe mouth-to-tracheostoma ventilation, whenever required or in emergencies.

**III. WARNING**

The **LARYVOX® SOS mask** is a single-patient product and is thus intended exclusively for one-time or repeated use in one individual patient.

It is recommendable to carry the ventilation funnel **LARYVOX® SOS mask** at all times, in order to have it close to hand in emergencies.

**IV. PRODUCT DESCRIPTION**

The ventilation funnel consists of a soft silicone tracheostoma mask and a plastic adapter tube, which is attached to the mask. An emergency pass and an emergency sticker for neck breathers are included in the scope of delivery.

**V. INSTRUCTIONS****Performing ventilation (instructions for the resuscitator):**

1. Attach the plastic adapter tube to the tracheostoma mask ❶.
2. Place the ventilation funnel **LARYVOX® SOS mask** directly on the neck opening or on the tracheostomy tube inside it.
3. Hold the ventilation funnel firmly on the plastic tube and press the mask on the tracheostoma such that a complete seal between the skin and silicone tracheostoma mask is achieved ❷.
4. Blow air into the plastic tube; in case of successful resuscitation the chest rises ❸.
5. Release the plastic tube for expiration. The expired air can now escape, the chest falls ❹.
6. Continue resuscitation (12 x per minute).
7. Ensure that a physician is notified.

**VI. CLEANING**

**LARYVOX® SOS mask** has to be thoroughly cleaned with clear water after each use. Do not put in a dishwasher or disinfect with boiling water!

**VII. SERVICE LIFE**

Do not use the **LARYVOX® SOS mask** if it is damaged.

**VIII. LEGAL NOTICES**

The manufacturer Andreas Fahl Medizintechnik-Vertrieb GmbH will not accept any liability for damages (especially not for functional deficiencies, injuries, infections, and/or other complications or adverse events) caused by unauthorised product alterations, by repairs not performed by the manufacturer or by improper handling, care (cleaning/disinfection) and/or storage of the products in violation of the provisions of these instructions for use.

This applies – to the extent permitted by law – both to damages to the products themselves caused thereby and to any consequential damages caused thereby.

Product specifications described herein are subject to change without notice.

**LARYVOX®** is a trademark and brand of Andreas Fahl Medizintechnik-Vertrieb GmbH, Cologne registered in Germany and the EU member states.